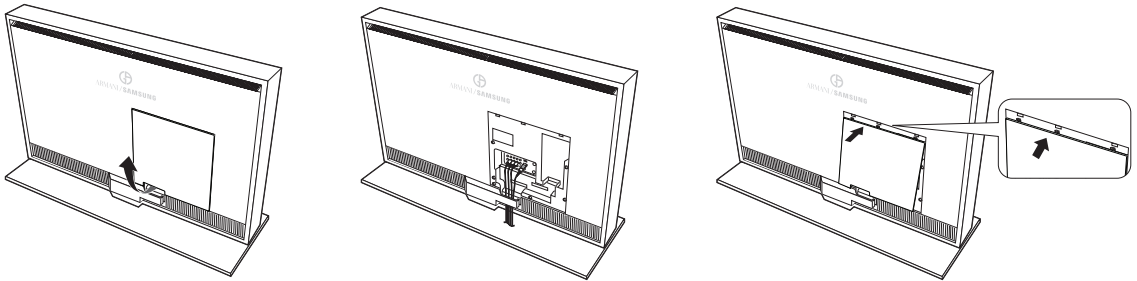


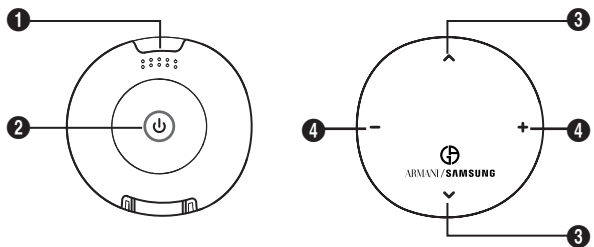
Using the Rear Cover



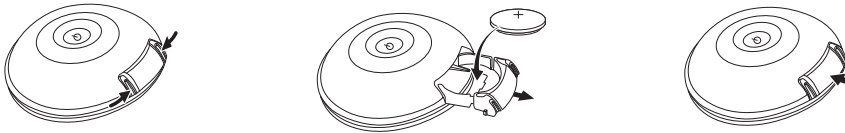
1. Place your finger below the Rear Cover and pull it forwards to separate it.
 2. Connect and arrange the cables.
 3. Insert the Rear Cover aligning the grooves at the top with the TV.
 4. Push the lower part of the Rear Cover towards the TV to close it.
- Remove the protective vinyl sticker attached to the product before using it.

Mini Remote Control

- 1 Infrared - LED (Light emitting diode)
 - Use the Mini Remote Control with the Infrared - LED (Light emitting diode) pointing towards the TV.
- 2 Television Standby button
 - This button only works when you press it for longer than 1.5 seconds.
- 3 ^: Next channel
 v: Previous channel
- 4 +: Volume increase
 -: Volume decrease



Installing Battery in the Mini Remote Control



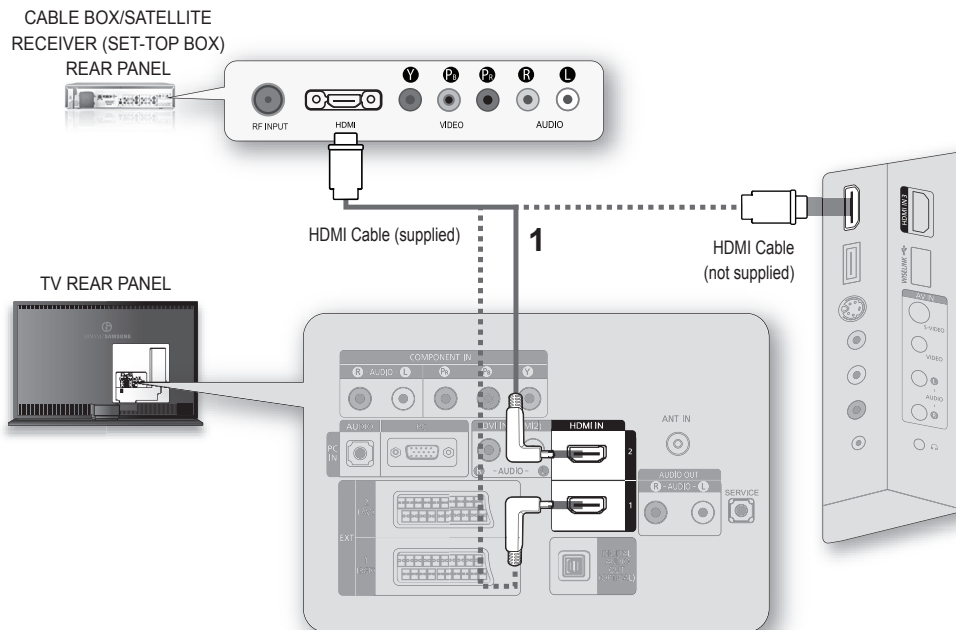
1. Press the left and right grooves of the remote control battery compartment cover inwards at the same time.
 The remote control battery compartment cover will be projected outwards slightly.
2. Pull the groove at the bottom of the remote control battery compartment cover forwards to separate the cover.
3. Insert the corresponding 3V(CR2450) Lithium battery.
4. Put the battery cover in.

Connections

Caution

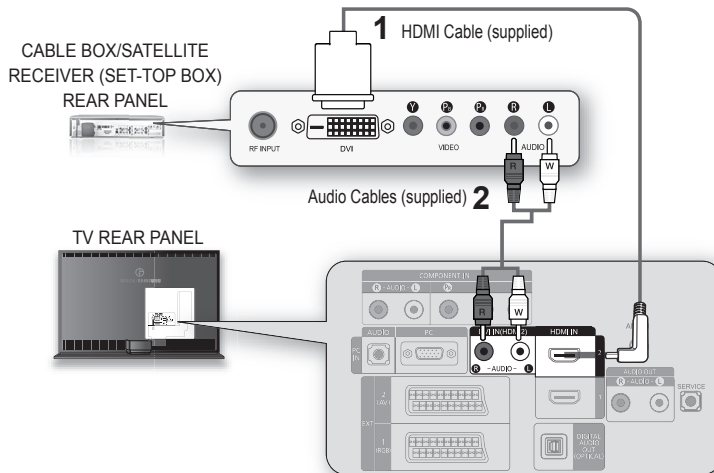
- When connecting an external device, match the colour of the connection terminal to the cable.
- The product colour and shape may vary depending on the model.
- Each Cable Box/Satellite receiver (Set-Top Box) has a different back panel configuration.
- Whenever you connect an external device to your TV, make sure that power on the unit is turned off.

CONNECTING A CABLE BOX/SATELLITE RECEIVER (SET-TOP BOX) VIA HDMI



1. Connect an HDMI Cable between the **HDMI IN (1, 2 or 3)** jack on the TV and the HDMI jack on the Cable Box/ Satellite receiver (Set-Top Box).
 No additional Audio connection is needed for an HDMI to HDMI connection.
 You cannot use the cover at the back of the TV unless you use the cables supplied with the TV. However, since the cable to be connected to the Side panel is not supplied with the product, connect the Side panel using a general off-the-shelf cable.

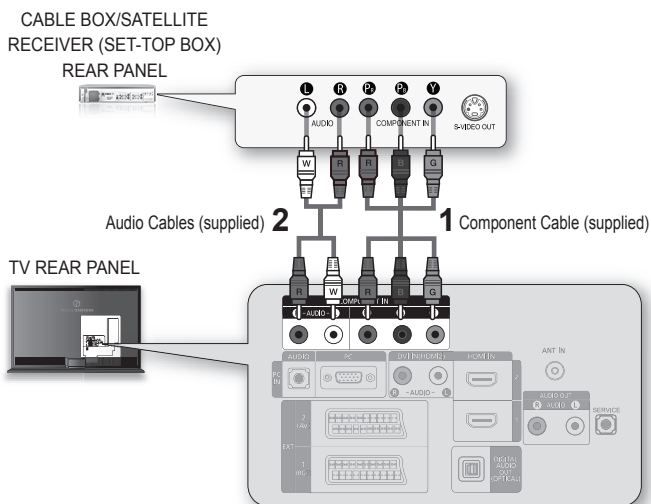
CONNECTING A CABLE BOX/SATELLITE RECEIVER (SET-TOP BOX) VIA DVI



1. Connect an HDMI Cable between the **HDMI IN 2** jack on the TV and the HDMI jack on the Cable Box/Satellite receiver.
2. Connect Audio Cables between the **DVI IN (HDMI2) [R-AUDIO-L]** jack on the TV and the Cable Box/Satellite receiver.

When using an HDMI/DVI cable connection, you must use the **HDMI IN2** jack.

CONNECTING A CABLE BOX/SATELLITE RECEIVER (SET-TOP BOX) VIA COMPONENT CABLES



1. Connect a Component Cable between the **COMPONENT IN [Y, P, B]** jacks on the TV and the COMPONENT IN jacks on the Cable Box/Satellite receiver (Set-Top Box).
2. Connect Audio Cables between the **COMPONENT IN [R-AUDIO-L]** jacks on the TV and the AUDIO OUT jacks on the Cable Box/Satellite receiver (Set-Top Box).

Storing Channels Automatically

You can scan for the frequency ranges available to you (and availability depends on your country). Automatically allocated programme numbers may not correspond to actual or desired programme numbers. However, you can sort numbers manually and clear any channels you do not wish to watch.



1. Press the **MENU** button to display the menu.
Press the **▲** or **▼** button to select "Channel", then press the **ENTER** button.
2. Press the **ENTER** button to select "Country".
3. Select the appropriate country by pressing the **▲** or **▼** button.
Press the **ENTER** button to confirm your choice.
 Even though you have changed the country setting in this menu, the country setting for DTV is not changed.
4. Press the **▲** or **▼** button to select "Auto Store", then press the **ENTER** button.
5. Press the **ENTER** button.
 The TV will begin memorizing all of the available channels.
 Press the **ENTER** button at any time to interrupt the memorization process and return to the "Channel" menu.
6. After all the available channels are stored, the "Sort" menu appears.

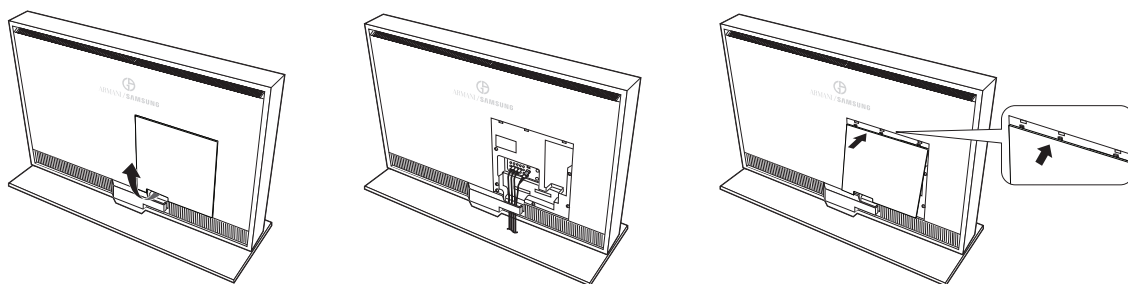
Setting the Logo Lighting

You can configure the ARMANI and SAMSUNG logo lights at the bottom of the TV as required.

- ◆ **Off:** Turns the logo lights off.
- ◆ **One On:** Turns on the Armani Symbol logo in standby mode and Armani/Samsung logo while watching TV.
- ◆ **Both On:** Turns on the Armani Symbol logo in standby mode and both logos while watching TV.
- ◆ **On:** Turns the logo lights on at all times.



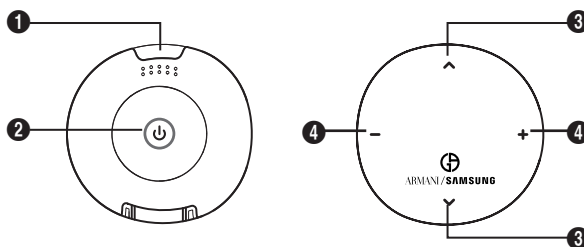
Utilisation du panneau arrière



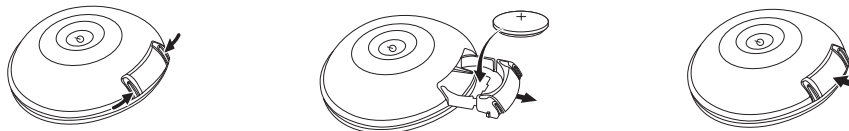
1. Placez vos doigts en dessous du panneau arrière et tirez-le vers l'avant pour le retirer.
 2. Branchez et disposez les câbles.
 3. Insérez le panneau arrière en alignant les logements de la partie supérieure sur le téléviseur.
 4. Poussez la partie inférieure du panneau arrière vers le téléviseur pour le fermer.
- Retirez l'autocollant en vinyle de protection apposé sur le produit avant utilisation.

Mini télécommande

- 1 DEL (diode électroluminescente) infrarouge
 Utilisez la mini télécommande en orientant la DEL infrarouge vers le téléviseur.
- 2 Bouton de mise en veille du téléviseur
 Ce bouton ne fonctionne que si vous l'enfoncez pendant plus de 1,5 seconde.
- 3 ^ : Chaîne suivante
 v : Chaîne précédente
- 4 + : Augmentation du volume
 - : Diminution du volume



Insertion des piles dans la mini télécommande



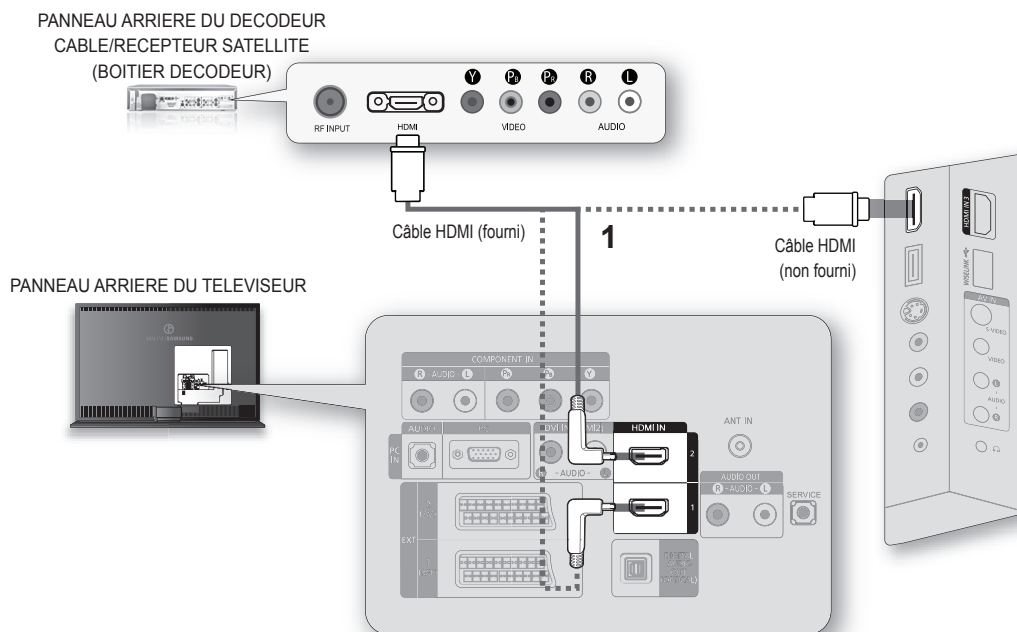
1. Appuyez simultanément vers l'intérieur sur les rainures gauche et droite du capot du compartiment de la batterie de la télécommande.
 Le capot du compartiment de la batterie de la télécommande se déboîte.
2. Tirez la rainure en bas du capot du compartiment de la batterie de la télécommande vers l'avant pour le détacher.
3. Insérez les piles au lithium 3 V (CR2450) appropriées.
4. Remplacez le couvercle du compartiment des piles.

Branchements

⚠ Attention

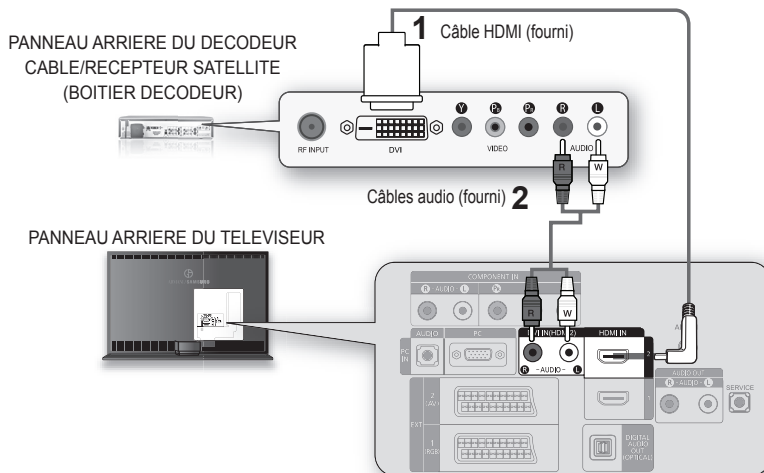
- Lorsque vous branchez un périphérique externe, faites correspondre les couleurs de la borne de connexion et du câble.
- La couleur et la forme du produit peuvent varier en fonction du modèle.
- La configuration du panneau arrière de chaque décodeur câble/récepteur satellite (boîtier décodeur) diffère.
- Lorsque vous branchez un périphérique externe à votre téléviseur, assurez-vous que celui-ci est éteint.

BRANCHEMENT D'UN DÉCODEUR CÂBLE/RÉCEPTEUR SATELLITE (BOÎTIER DÉCODEUR) VIA HDMI



1. Branchez un câble HDMI entre la prise **HDMI IN** (1, 2 ou 3) du téléviseur et la prise HDMI du décodeur câble/récepteur satellite (boîtier décodeur).
 Aucune connexion audio supplémentaire n'est nécessaire pour une connexion HDMI - HDMI.
 Vous ne pouvez pas utiliser le panneau à l'arrière du téléviseur sauf si vous utilisez les câbles fournis. Toutefois, le câble à connecter au panneau latéral n'étant pas livré avec ce produit, utilisez un câble standard pour relier le panneau latéral.

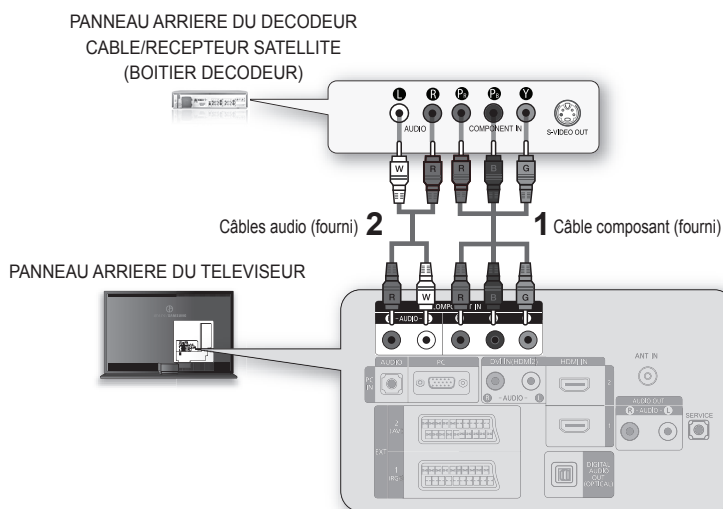
BRANCHEMENT D'UN DÉCODEUR CÂBLE/RÉCEPTEUR SATELLITE (BOÎTIER DÉCODEUR) VIA DVI



1. Branchez un câble HDMI entre la prise **HDMI IN 2** du téléviseur et la prise HDMI du décodeur câble/récepteur satellite.
2. Branchez les câbles audio entre la prise **DVI IN(HDMI2) [R-AUDIO-L]** du téléviseur et le décodeur câble/récepteur satellite.

☑ Lorsque vous utilisez une connexion avec câble HDMI/DVI, vous devez utiliser la prise **HDMI IN2**.

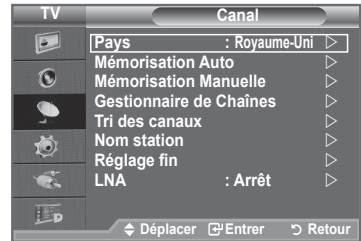
BRANCHEMENT D'UN DÉCODEUR CÂBLE/RÉCEPTEUR SATELLITE (BOÎTIER DÉCODEUR) VIA DES CÂBLES COMPOSANT



1. Branchez un câble composant entre les prises **COMPONENT IN [Y, Pb, Pr]** du téléviseur et les prises COMPONENT du décodeur câble/récepteur satellite (boîtier décodeur).
2. Branchez les câbles audio entre les prises **COMPONENT IN [R-AUDIO-L]** du téléviseur et les prises AUDIO OUT du décodeur câble/récepteur satellite (boîtier décodeur).

Mémorisation automatique des chaînes

Vous pouvez chercher les plages de fréquences disponibles par balayage (leur disponibilité dépend de votre pays). Il est possible que les numéros de programme attribués automatiquement ne correspondent pas aux numéros de programme souhaités ou réels. Vous pouvez toutefois trier les numéros manuellement et supprimer les chaînes que vous ne souhaitez pas regarder.

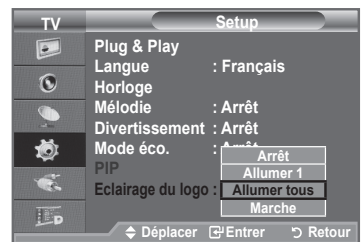


1. Appuyez sur le bouton **MENU** pour afficher le menu.
Appuyez sur le bouton **▲** ou **▼** pour sélectionner "Canal", puis appuyez sur le bouton **ENTER**.
2. Appuyez sur le bouton **ENTER** pour sélectionner "Pays".
3. Sélectionnez le pays approprié en appuyant sur le bouton **▲** ou **▼**.
Appuyez sur le bouton **ENTER** pour confirmer votre choix.
 - ☑ Même si vous avez modifié le paramètre de pays dans ce menu, le paramètre de pays pour DTV reste le même.
4. Appuyez sur le bouton **▲** ou **▼** pour sélectionner "Mémorisation Auto", puis appuyez sur le bouton **ENTER**.
5. Appuyez sur le bouton **ENTER**.
 - ☑ Le téléviseur commence à mémoriser toutes les chaînes disponibles.
 - ☑ Appuyez sur le bouton **ENTER** à tout moment pour interrompre le processus de mémorisation et retourner au menu "Canal".
6. Une fois toutes les chaînes disponibles mémorisées, le menu "Tri des canaux" s'affiche.

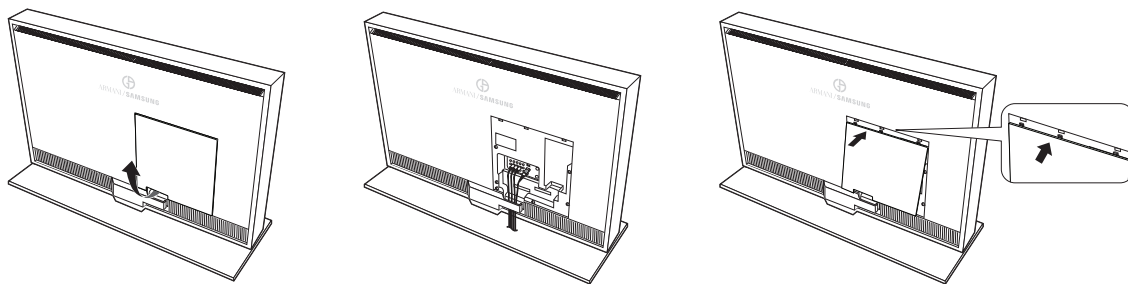
Eclairage des logos

Vous pouvez configurer l'éclairage des logos ARMANI et SAMSUNG au bas du téléviseur si nécessaire.

- ◆ **Arrêt** : éteint les logos.
- ◆ **Allumer 1** : allume le logo du symbole Armani en mode veille et le logo Armani/Samsung lorsque vous regardez la télévision.
- ◆ **Allumer tous** : allume le logo du symbole Armani en mode veille et les deux logos lorsque vous regardez la télévision.
- ◆ **Marche** : allume les logos en permanence.



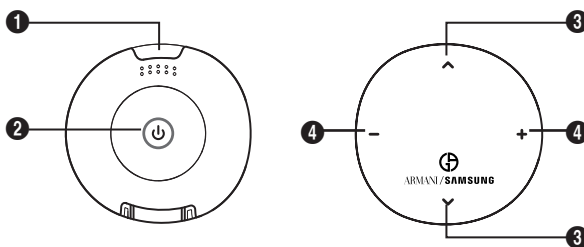
Verwenden der hinteren Abdeckung



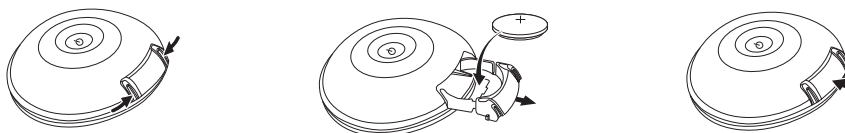
1. Legen Sie Ihren Finger unter die hintere Abdeckung. Ziehen Sie sie zum Ablösen nach vorn.
 2. Schließen Sie die Kabel an und ordnen Sie sie.
 3. Legen Sie die Rückwandabdeckung so ein, dass die Nuten oben mit dem Fernsehgerät ausgerichtet sind.
 4. Drücken Sie den unteren Teil der hinteren Geräteabdeckung gegen das Fernsehgerät, um sie zu schließen.
- Entfernen Sie den Schutzaufkleber aus Vinyl vom Gerät, ehe Sie es einsetzen.

Mini-Fernbedienung

- 1 Infrarot-LED (Leuchtdiode)
 - Zeigen Sie mit der Infrarot-LED (Leuchtdiode) der Mini-Fernbedienung auf das Fernsehgerät.
- 2 Standby-Taste des Fernsehgeräts
 - Diese Taste hat erst eine Funktion, wenn Sie länger als 1,5 Sekunden gedrückt wird.
- 3 ^ : Nächster Kanal
 v : Vorheriger Kanal
- 4 + : Lauter
 - : Leiser



Batterien in die Mini-Fernbedienung einsetzen



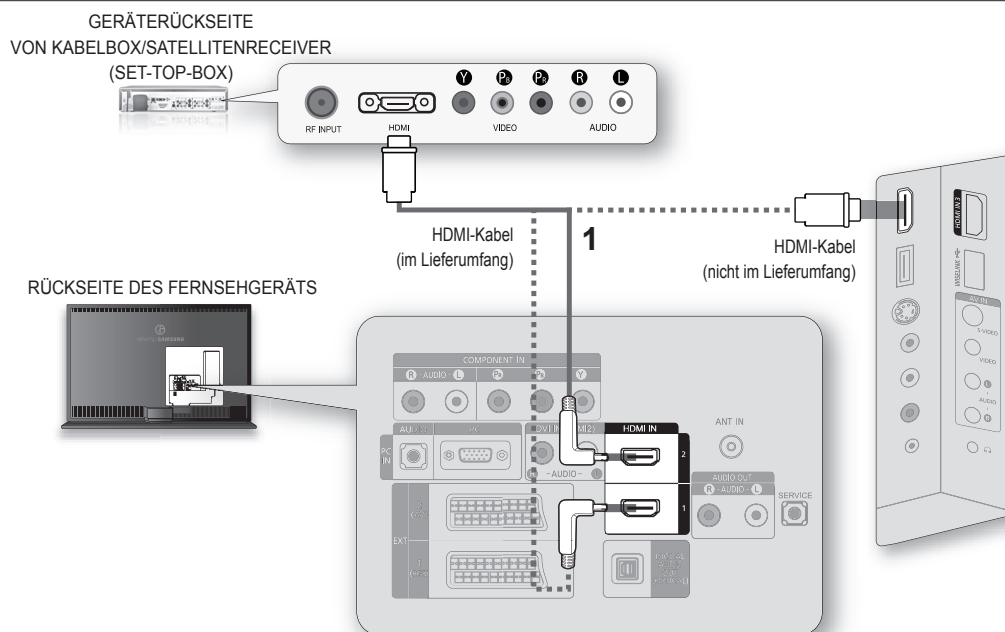
1. Drücken Sie die linke und rechte Nut am Batteriefach der Fernbedienung gleichzeitig nach innen.
 Der Deckel des Batteriefachs wird leicht nach außen gedrückt.
2. Ziehe Sie die Nut unten am Batteriefach der Fernbedienung nach vorn, um den Deckel zu lösen.
3. Legen Sie die entsprechende Lithium-Batterie (3 V(CR2450)) ein.
4. Setzen Sie den Batteriefachdeckel wieder ein.

Anschlüsse

⚠ Achtung

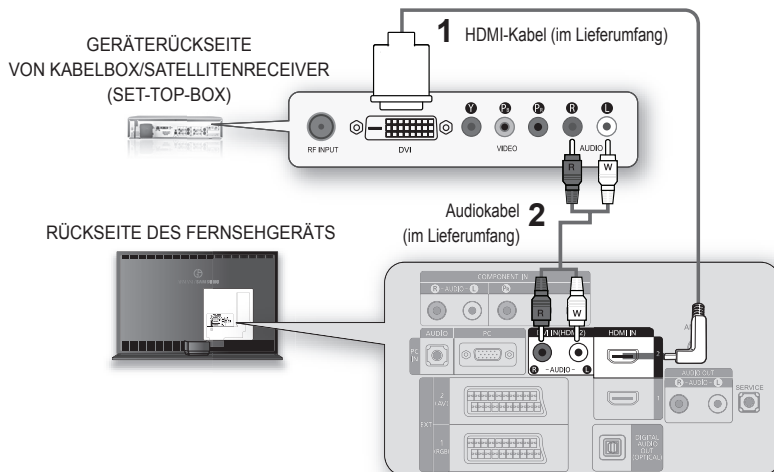
- Achten Sie beim Anschließen eines externen Geräts auf die Farbcodierung: Stecker und Buchse müssen die gleiche Farbe aufweisen.
- Farbe und Form des Geräts können je nach Modell unterschiedlich ausfallen.
- Die Konfiguration der Geräterückseite verschiedener Kabelboxen/Satellitenreceiver (Set-Top-Box) unterscheidet sich.
- Wenn Sie ein externes Gerät an das Fernsehgerät anschließen möchten, muss das Gerät unbedingt ausgeschaltet sein.

ANSCHLIESSEN VON KABELBOX/SATELLITENRECEIVER (SET-TOP-BOX) ÜBER HDMI



1. Verbinden Sie den Anschluss **HDMI IN (1, 2 oder 3)** des Fernsehgeräts über ein HDMI-Kabel mit dem HDMI-Anschluss der Kabelbox/des Satellitenreceivers (Set-Top-Box).
 Beim Anschließen von Geräten über eine HDMI-Schnittstelle ist keine zusätzliche Audioverbindung erforderlich.
 Sie können die Abdeckung auf der Rückseite des Fernsehgeräts nur einsetzen, wenn Sie nicht die mit dem Fernsehgerät gelieferten Kabel verwenden. Da jedoch das Kabel zum Anschluss im seitlichen Anschlussfeld nicht zusammen mit dem Produkt geliefert wird, stellen Sie die Verbindung mit dem seitlichen Anschlussfeld mit Hilfe eines serienmäßigen Kabels her.

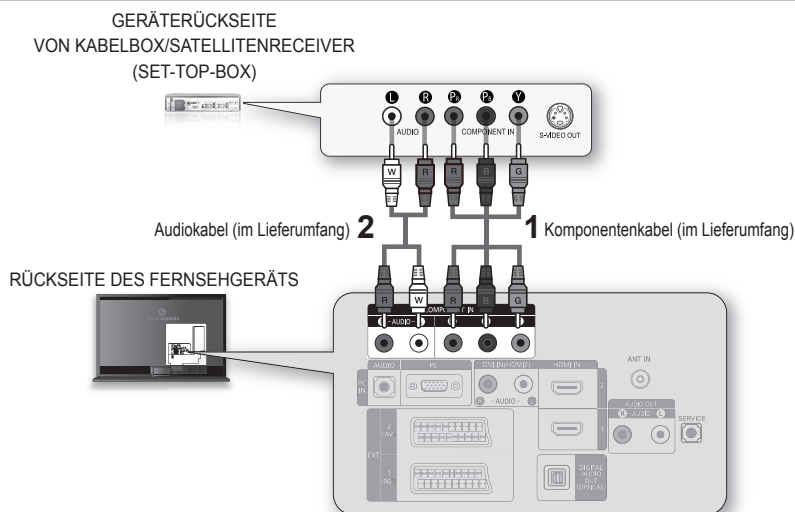
ANSCHLIESSEN VON KABELBOX/SATELLITENRECEIVER (SET-TOP-BOX) ÜBER DVI



1. Verbinden Sie den Anschluss **HDMI IN 2** des Fernsehgeräts über ein HDMI-Kabel (nicht im Lieferumfang) mit dem HDMI-Anschluss der Kabelbox/des Satellitenreceivers (Set-Top-Box).
2. Verbinden Sie den Anschluss **DVI IN (HDMI2) [R-AUDIO-L]** des Fernsehgeräts mithilfe von Audiokabeln mit der Kabelbox/dem Satellitenreceiver (Set-Top-Box).

Eine Verbindung über HDMI/DVI-Kabel kann nur über **HDMI IN2** erfolgen.

ANSCHLIESSEN VON KABELBOX/SATELLITENRECEIVER (SET-TOP-BOX) ÜBER KOMONENTENKABEL



1. Verbinden Sie den Anschluss **COMPONENT IN [Y, Pb, Pr]** des Fernsehgeräts über ein Komponentenkabel mit dem Komponentenanschluss der Kabelbox/des Satellitenreceivers (Set-Top-Box).
2. Verbinden Sie den Anschluss **COMPONENT IN [R-AUDIO-L]** des Fernsehgeräts mithilfe von Audiokabeln mit den AUDIO OUT-Anschlüssen der Kabelbox/des Satellitenreceivers (Set-Top-Box).

Sender automatisch speichern

Sie können den verfügbaren Frequenzbereich nach Sendern durchsuchen (verfügbare Sender und Frequenzbereiche sind vom jeweiligen Land abhängig). Die automatisch zugewiesenen Programmplätze entsprechen unter Umständen nicht den gewünschten Programmplätzen. Sie können jedoch die Programmplätze manuell sortieren und nicht gewünschte Sender wieder löschen.



1. Drücken Sie die Taste **MENU**, um das Menü anzuzeigen.
Drücken Sie die Taste **▲** oder **▼**, um "Kanal" auszuwählen, und drücken Sie dann die Taste **ENTER**.
2. Drücken Sie die Taste **ENTER**, um "Land" auszuwählen.
3. Wählen Sie mit den Tasten **▲** oder **▼** das gewünschte Land aus.
Bestätigen Sie Ihre Auswahl mit der Taste **ENTER**.
 Auch wenn Sie die Ländereinstellungen in diesem Menü geändert haben, wird die DTV-Ländereinstellung nicht geändert.
4. Drücken Sie die Taste **▲** oder **▼**, um "Autom. speichern" auszuwählen, und drücken Sie dann die Taste **ENTER**.
5. Drücken Sie die Taste **ENTER**.
 Das Fernsehgerät beginnt mit dem Speichern aller verfügbaren Kanäle.
 Sie können die Taste **ENTER** jederzeit drücken, um den Speichervorgang zu unterbrechen und zum Menü "Kanal" zurückzukehren.
6. Wenn Sie alle verfügbaren Kanäle gespeichert haben, wird das Menü "Sortieren" angezeigt.

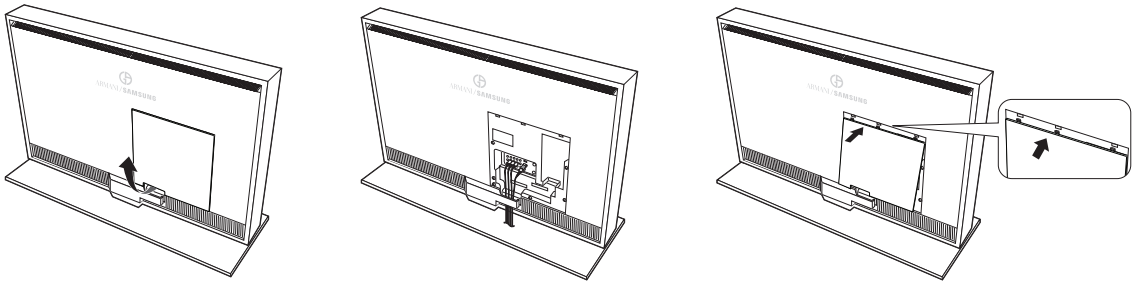
Einstellen der Logoleuchte

Sie können die ARMANI- und SAMSUNG-Logoleuchten unten am Fernsehgerät nach Bedarf konfigurieren.

- ◆ **Aus:** Logobleuchtung ausschalten.
- ◆ **Eins an:** Armani-Logo im Standby und Armani/Samsung-Logo beim Fernsehen anschalten.
- ◆ **Beide an:** Armani-Logo im Standby und beide Logos beim Fernsehen anschalten.
- ◆ **Ein:** Logobleuchtung ständig aktivieren.



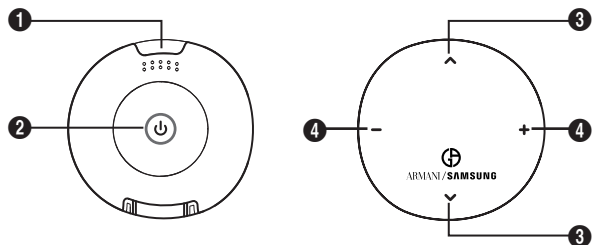
De klep aan de achterkant gebruiken



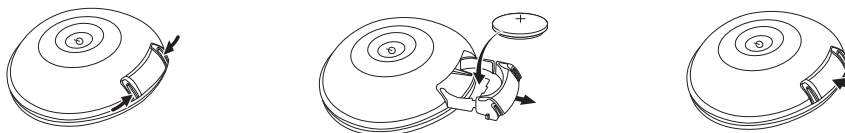
1. Plaats uw vinger achter de klep aan de achterkant en trek de klep naar voren om deze los te maken.
 2. Sluit de kabels aan en plaats deze in het apparaat.
 3. Plaats de klep terug en lijk de inkepingen boven aan de klep uit met de tv.
 4. Druk het onderste gedeelte van de klep tegen de tv om de klep te sluiten.
- Verwijder de beschermende sticker van het apparaat voordat u het gebruikt.

Miniafstandsbediening

- 1 Infrarood - LED (Light Emitting Diode)
 - Gebruik de miniafstandsbediening met de Infrarood - LED (Light Emitting Diode) naar de tv gericht.
- 2 Toets Standby voor de tv
 - Deze toets werkt alleen wanneer u deze langer dan 1,5 seconden ingedrukt houdt.
- 3 ^ : Volgend kanaal
 v : Vorig kanaal
- 4 + : Volume verhogen
 - : Volume verlagen



Batterijen in de miniafstandsbediening plaatsen



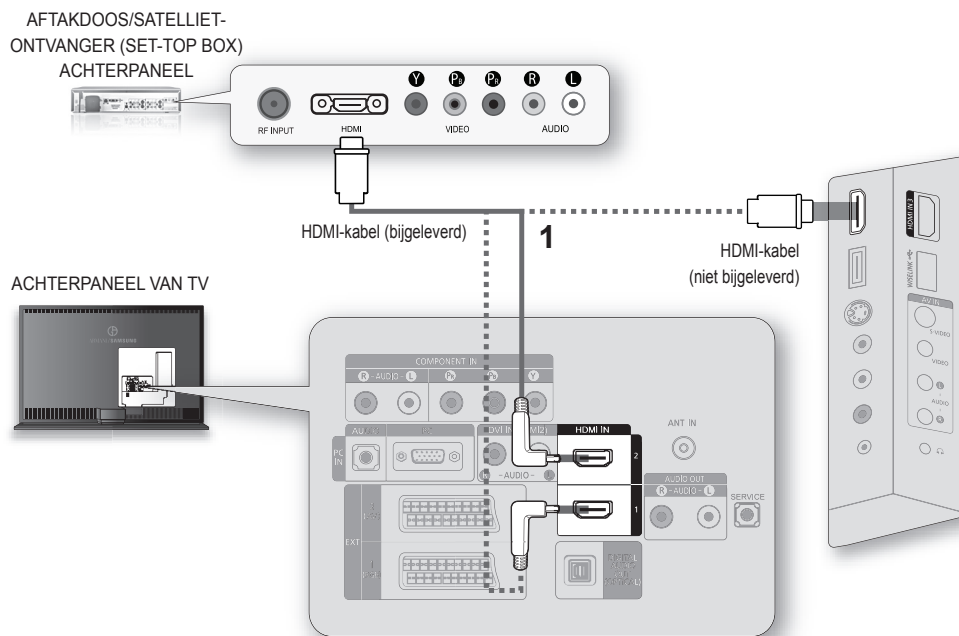
1. Druk de linker- en de rechtergroef van de batterijklep van de afstandsbediening tegelijk naar binnen.
 Het deksel zal nu iets naar buiten steken.
2. Trek de groef onder aan het batterijcompartiment naar voren om de klep te verwijderen.
3. Plaats de betreffende 3V(CR2450) Lithium-batterij.
4. Schuif het batterijklepje terug.

Aansluitingen

⚠ Waarschuwing

- Zorg ervoor dat de kleuren van de aansluiting en de kabel overeenkomen wanneer u een extern apparaat aansluit.
- De vorm en kleur van het product kunnen verschillen, afhankelijk van het model.
- Voor elke aftakdoos/satellietontvanger (Set-Top Box) kan de indeling van het achterpaneel verschillen.
- Controleer of de tv is uitgeschakeld wanneer u een extern apparaat op de tv aansluit.

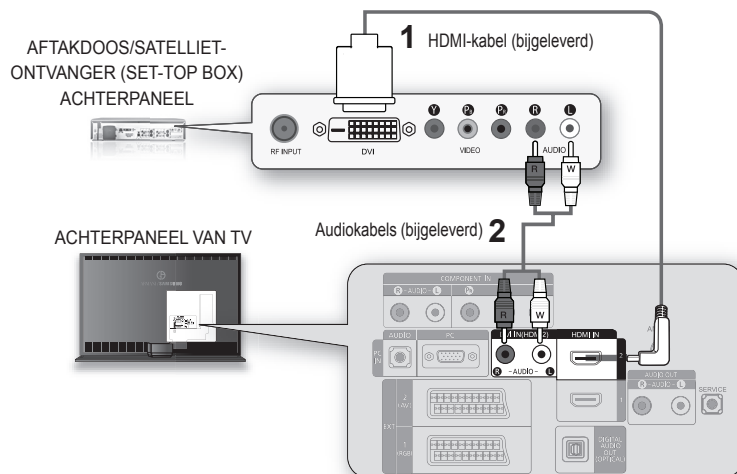
EEN AFTAKDOOS/SATELLIETONTVANGER (SET-TOP BOX) AANSLUITEN VIA HDMI



1. Sluit een HDMI-kabel aan op de **HDMI IN** (1, 2 of 3)-aansluiting op de tv en de HDMI-aansluiting op de aftakdoos/satellietontvanger (Set-Top Box).

- Voor een HDMI-naar-HDMI-verbinding is geen extra audioaansluiting nodig.
- U mag de aansluitingen achter de klep op de achterkant van de tv alleen gebruiken met de kabels die bij de tv zijn geleverd. Echter, omdat de kabel die op het zijpaneel moet worden aangesloten niet bij het apparaat is geleverd, gebruikt u hiervoor een algemeen verkrijgbare kabel.

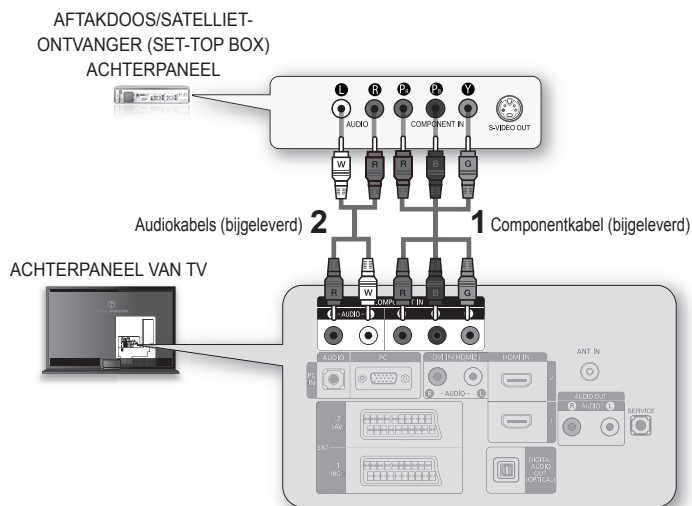
EEN AFTAKDOOS/SATELLIETONTVANGER (SET-TOP BOX) AANSLUITEN VIA DVI



1. Sluit een HDMI-kabel aan op de **HDMI IN 2**-aansluiting op de tv en de HDMI-aansluiting op de aftakdoos/satellietontvanger.
2. Sluit de audiokabels aan op de **DVI IN (HDMI2) [R-AUDIO-L]**-aansluiting op de tv en de aftakdoos/satellietontvanger.

Wanneer u een HDMI/DVI-kabelverbinding gebruikt, gebruikt u de **HDMI IN2**-aansluiting.

EEN AFTAKDOOS/SATELLIETONTVANGER (SET-TOP BOX) AANSLUITEN VIA COMPONENTKABELS



1. Sluit een componentkabel aan op de **COMPONENT IN [Y, P_B, P_R]**-aansluitingen op de tv en **COMPONENT**-aansluitingen op de aftakdoos/satellietontvanger (Set-Top Box).
2. Sluit de audiokabels aan op de **COMPONENT IN [R-AUDIO-L]**-aansluitingen op de tv en de **AUDIO OUT**-aansluitingen op de aftakdoos/satellietontvanger (Set-Top Box).

Kanalen automatisch opslaan

U kunt scannen op de beschikbare frequentiebereiken (beschikbaarheid is afhankelijk van waar u woont). Automatisch toegewezen kanaalnummers komen mogelijk niet overeen met de feitelijke of gewenste kanaalnummers. U kunt nummers echter handmatig rangschikken en ongewenste kanalen wissen.



1. Druk op de toets **MENU** om het menu weer te geven.
Druk op de toets **▲** of **▼** om "Kanaal" te selecteren en druk op **ENTER**.
2. Druk op **ENTER** om "Country" te selecteren.
3. Selecteer het gewenste land door op de toets **▲** of **▼** te drukken.
Druk op **ENTER** om uw keuze te bevestigen.
 Wanneer u de landinstelling in dit menu hebt gewijzigd, blijft de landinstelling voor DTV ongewijzigd.
4. Druk op de toets **▲** of **▼** om "Automatisch opslaan" te selecteren en druk op **ENTER**.
5. Druk op **ENTER**.
 De tv start met het opslaan van alle beschikbare kanalen.
 Druk op elk gewenst moment op **ENTER** om de opslagprocedure te onderbreken en terug te keren naar het menu "Kanaal".
6. Nadat alle beschikbare kanalen zijn opgeslagen, wordt het menu "Sorteren" weergegeven.

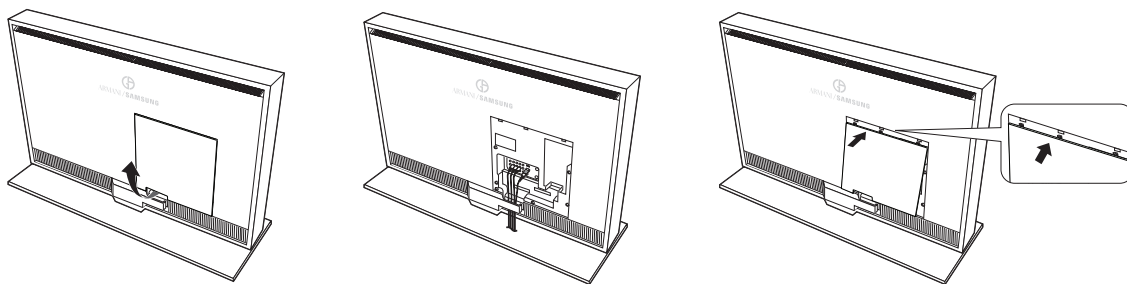
Logoverlichting instellen

U kunt de verlichting van de ARMANI- en SAMSUNG-logo's onder aan de tv aanpassen aan uw wensen.

- ◆ **Uit:** hiermee worden de logo's uitgeschakeld.
- ◆ **Eén Aan:** Hiermee selecteert u het logo Armani Symbol voor de stand stand-by en het logo Armani/Samsung voor wanneer u tv kijkt.
- ◆ **Beide Aan:** Hiermee selecteert u het logo Armani Symbol voor de stand stand-by en beide logo's voor wanneer u tv kijkt.
- ◆ **Aan:** hiermee worden beide logo's altijd ingeschakeld.



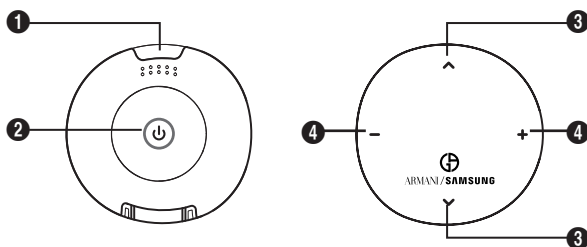
Uso del coperchio posteriore



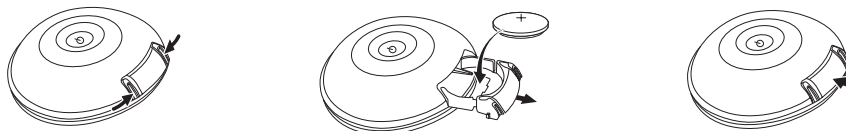
1. Sollevare con un dito il coperchio posteriore e separarlo dall'unità.
 2. Collegare e disporre i cavi.
 3. Inserire il coperchio posteriore allineando le scanalature superiori al televisore.
 4. Spingere la parte inferiore del coperchio posteriore verso il televisore per chiuderlo.
- Prima di utilizzare il prodotto, rimuovere la pellicola di protezione in vinile.

Mini telecomando

- 1 LED (Light emitting diode) a infrarossi
 Utilizzare il mini telecomando puntando il LED a infrarossi verso il televisore.
- 2 Tasto di standby del televisore
 La funzione di standby si attiva premendo questo tasto per 1,5 secondi.
- 3 ^ : Canale successivo
 v : Canale precedente
- 4 + : aumenta il volume
 - : diminuisce il volume



Installazione delle batterie nel Mini telecomando



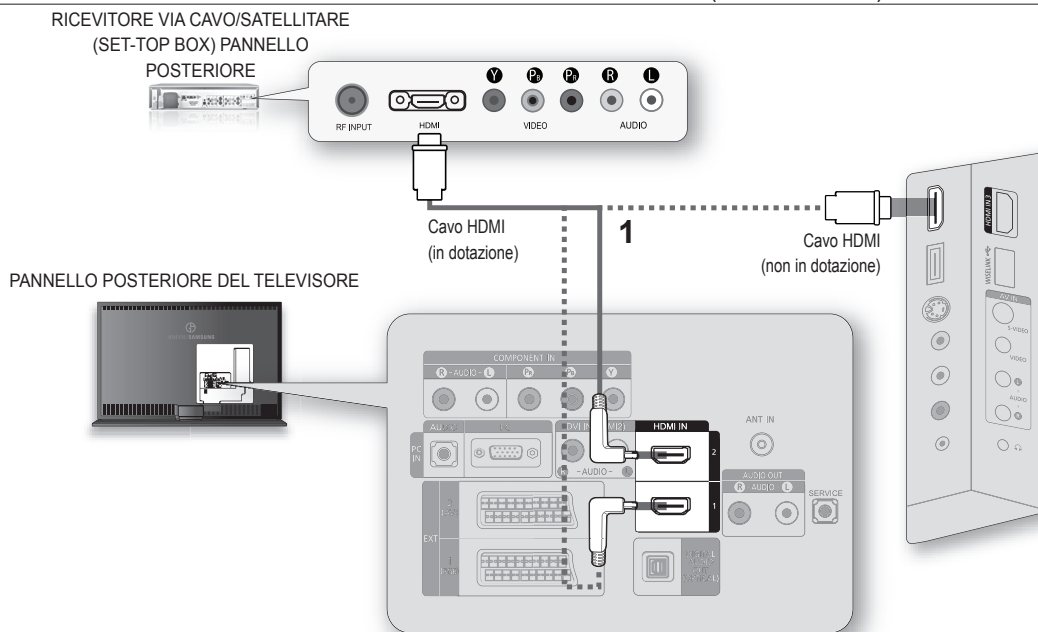
1. Premere contemporaneamente verso l'interno le scanalature sul lato sinistro e destro del coperchio del vano batteria del telecomando.
 In questo modo, il coperchio del vano batteria del telecomando si alza leggermente.
2. Tirare in avanti la scanalatura sul fondo del vano batteria del telecomando per separare il coperchio.
3. Inserire la batteria al litio da 3V (CR2450).
4. Riposizionare il coperchio del vano batteria.

Collegamenti

⚠ Avvertenza

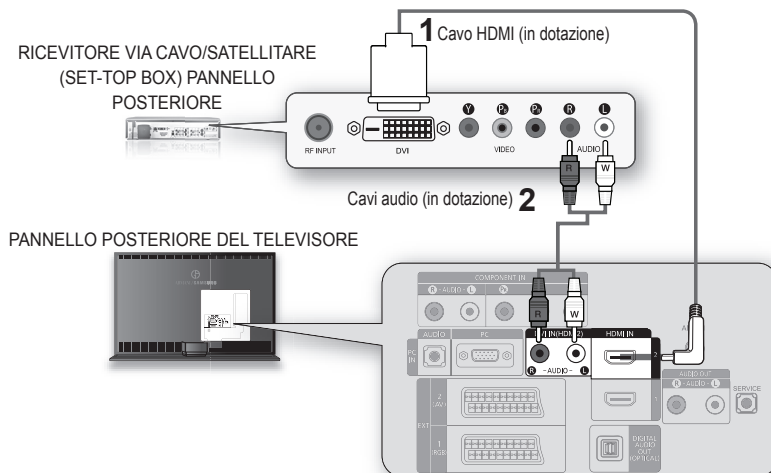
- Quando si collega un dispositivo esterno, far corrispondere il colori del terminale di collegamento al cavo.
- Il colore e la forma del prodotto possono differire in base al modello.
- Ogni ricevitore via cavo/satellitare (Set-Top Box) ha una diversa configurazione del pannello posteriore.
- Ogniqualvolta si collega un dispositivo esterno al televisore, accertarsi che l'alimentazione dell'unità sia scollegata.

COLLEGAMENTO DI UN RICEVITORE VIA CAVO/SATELLITARE (SET-TOP BOX) ATTRAVERSO HDMI



1. Collegare un cavo HDMI tra il jack **HDMI IN (1, 2 o 3)** del televisore e il jack HDMI del ricevitore via cavo/satellitare (Set-Top Box).
 Non sono richieste ulteriori connessioni audio per il collegamento HDMI-HDMI.
 Utilizzando cavi diversi da quelli in dotazione al televisore non sarà possibile chiudere il coperchio posto sul retro dell'apparecchio. Tuttavia, poiché il cavo da collegare al pannello laterale non è fornito insieme al prodotto, collegare il pannello laterale utilizzando un cavo generico.

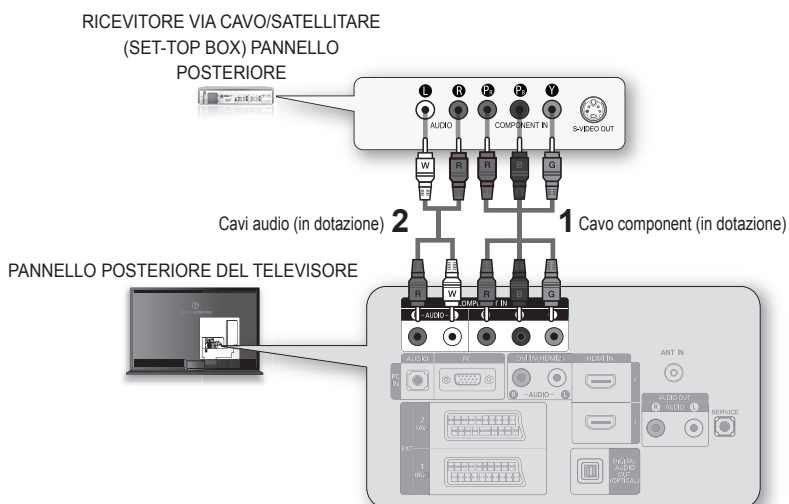
COLLEGAMENTO DI UN RICEVITORE VIA CAVO/SATELLITARE (SET-TOP BOX) ATTRAVERSO DVI



1. Collegare un cavo HDMI tra il jack **HDMI IN 2** del televisore e il jack HDMI del ricevitore via cavo/satellitare.
2. Collegare i cavi audio tra il jack **DVI IN(HDMI2) [R-AUDIO-L]** del televisore e il ricevitore via cavo/satellitare.

Quando si usa una connessione via cavo HDMI/DVI, è necessario utilizzare il jack **HDMI IN2**.

COLLEGAMENTO DI UN RICEVITORE VIA CAVO/SATELLITARE (SET-TOP BOX) ATTRAVERSO CAVI COMPONENT



1. Collegare un cavo component tra i jack **COMPONENT IN [Y, Pb, Pr]** del televisore e i jack COMPONENT del ricevitore via cavo/satellitare (Set-Top Box).
2. Collegare i cavi audio tra i jack **COMPONENT IN [R-AUDIO-L]** del televisore e i jack AUDIO OUT del ricevitore via cavo/satellitare (Set-Top Box).

Memorizzazione automatica dei canali

È possibile effettuare la scansione delle gamme di frequenza disponibili (la disponibilità dipende dalla nazione). I numeri di programma assegnati automaticamente potrebbero non corrispondere ai numeri effettivi o desiderati. Tuttavia, è possibile ordinare manualmente i numeri ed eliminare i canali indesiderati.

1. Premere il tasto **MENU** per visualizzare il menu.
Premere il tasto **▲** o **▼** per selezionare "Canale", quindi premere **ENTER**.
2. Premere **ENTER** per selezionare "Nazione".
3. Selezionare la nazione appropriata premendo il tasto **▲** o **▼**.
Premere **ENTER** per confermare la selezione.
 - Nonostante in questo menu sia stata effettuata la modifica delle impostazioni della nazione, le impostazioni per il DTV non sono cambiate.
4. Premere il tasto **▲** o **▼** per selezionare "Memorizzazione automatica", quindi premere **ENTER**.
5. Premere **ENTER**.
 - Il televisore inizierà a memorizzare tutti i canali disponibili.
 - Premere **ENTER** in qualsiasi momento per interrompere la memorizzazione dei canali e tornare al menu "Canale".
6. Dopo aver memorizzato tutti i canali disponibili, viene visualizzato il menu "Ordina".



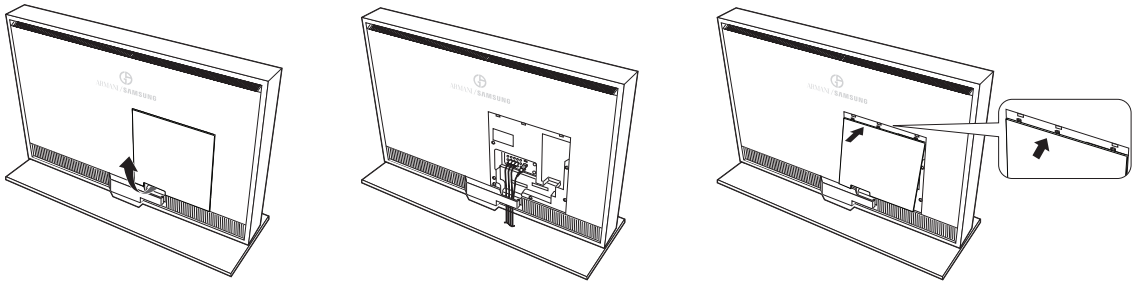
Impostazione della luce del logo

È possibile configurare la luce dei logo ARMANI e SAMSUNG sul fondo del televisore.

- ◆ **Spento:** Spegne le luci dei logo.
- ◆ **Uno acceso:** Accende il logo Armani in modalità standby e i logo Armani/Samsung durante la visione.
- ◆ **Entrambi accesi:** Accende il logo Armani in modalità standby ed entrambi i logo durante la visione.
- ◆ **Acceso:** Accende le luci dei logo in qualsiasi condizione.



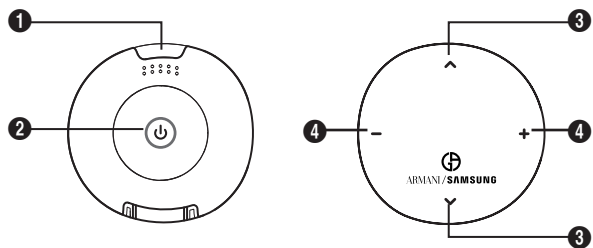
Uso de la cubierta posterior



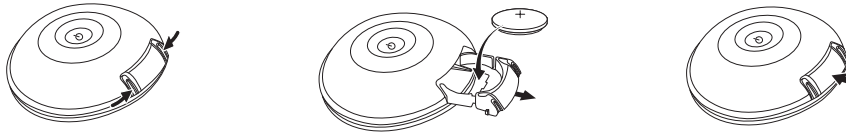
1. Coloque el dedo debajo de la cubierta posterior y empuje hacia arriba para separarla.
 2. Conecte y organice los cables.
 3. Inserte la cubierta posterior alineando las ranuras de la parte superior con el televisor.
 4. Empuje la parte inferior de la cubierta posterior hacia el televisor para cerrarla.
- Retire la pegatina protectora de vinilo del producto antes de usar éste.

Minimando a distancia

- 1 Diodo emisor de luz (LED) de infrarrojos
 Para usar el minimando a distancia con diodo emisor de luz (LED) de infrarrojos debe encararlo al televisor.
- 2 Botón de suspensión del televisor
 Este botón sólo se activa cuando se pulsa durante más de 1,5 segundos.
- 3 ^ : Canal siguiente
 v : Canal anterior
- 4 + : Subir el volumen
 - : Bajar el volumen



Instalación de las pilas en el minimando a distancia



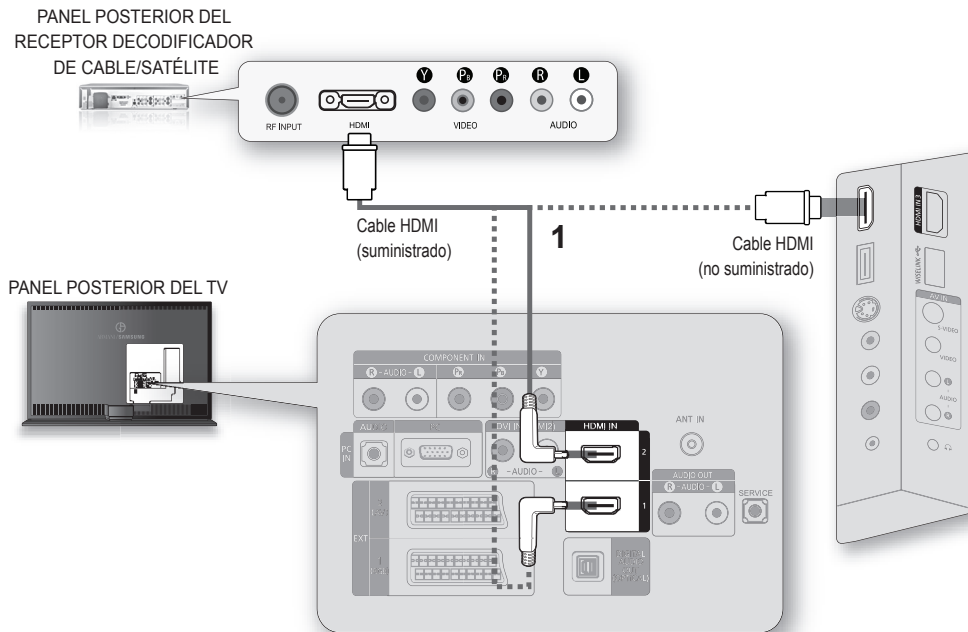
1. Presione al mismo tiempo las muescas izquierda y derecha de la tapa del compartimento de la pila del mando a distancia.
 - La tapa se abrirá ligeramente.
2. Tire de la muesca de la tapa para separar ésta.
3. Inserte una pila de litio 3 V (CR2450) apropiada.
4. Vuelva a colocar la tapa.

Conexiones

⚠ Precaución

- Cuando conecte un dispositivo externo, debe hacer coincidir los colores del terminal de conexión y del cable.
- El color y la forma del producto pueden variar según el modelo.
- Cada receptor decodificador de cable/satélite tiene una configuración diferente del panel posterior.
- Cada vez que conecte un dispositivo externo al televisor, compruebe que la unidad esté desconectada de la alimentación.

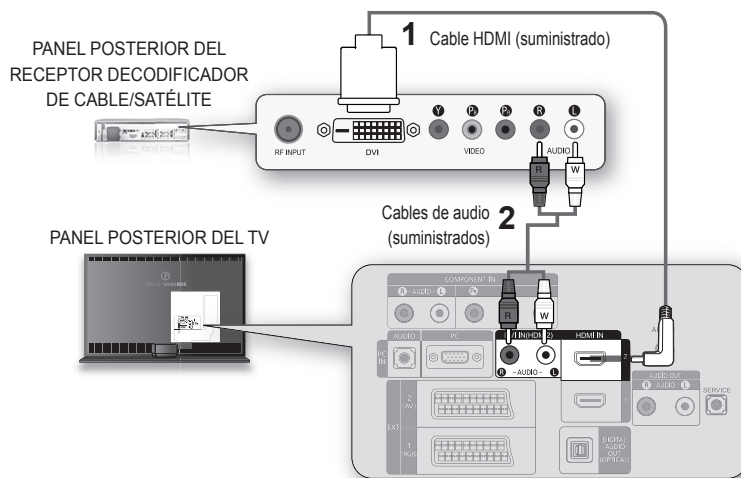
CONEXIÓN DE UN RECEPTOR DECODIFICADOR DE CABLE/SATÉLITE A TRAVÉS DE HDMI



1. Conecte un cable HDMI entre el terminal **HDMI IN** (1, 2 o 3) del televisor y el terminal HDMI del receptor decodificador de cable/satélite.

- No se necesita conexión de audio adicional para una conexión de HDMI a HDMI.
- No se puede utilizar la tapa de la parte posterior del televisor a menos que se utilicen los cables suministrados con el televisor. Sin embargo, ya que el cable que se conecta al panel lateral no se suministra con el producto, el panel lateral se puede conectar con un cable estándar.

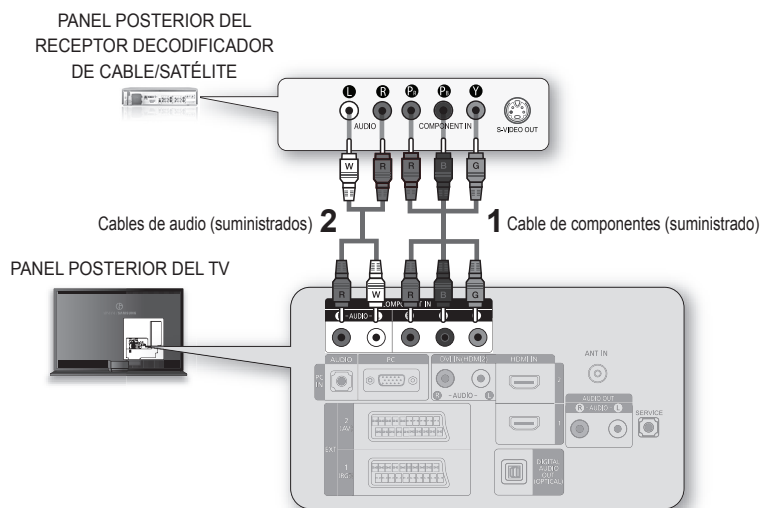
CONEXIÓN DE UN RECEPTOR DECODIFICADOR DE CABLE/SATÉLITE A TRAVÉS DE DVI



1. Conecte un cable HDMI entre el terminal **HDMI IN 2** del televisor y el terminal HDMI del receptor decodificador de cable/satélite.
2. Conecte los cables de audio entre el terminal **DVI IN (HDMI2) [R-AUDIO-L]** del televisor y el receptor decodificador de cable/satélite.

Cuando se usa una conexión de cable HDMI/DVI, se debe conectar en el terminal **HDMI IN2**.

CONEXIÓN DE UN RECEPTOR DECODIFICADOR DE CABLE/SATÉLITE A TRAVÉS DE LOS CABLES DE COMPONENTES

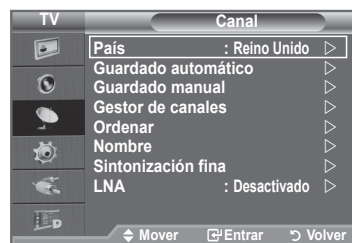


1. Conecte un cable de componentes entre los terminales **COMPONENT IN [Y, Pb, Pr]** del televisor y los terminales COMPONENT del receptor decodificador de cable/satélite.
2. Conecte los cables de audio entre los terminales **COMPONENT IN [R-AUDIO-L]** del televisor y los terminales AUDIO OUT del receptor decodificador de cable/satélite.

Memorización automática de canales

Puede explorar los rangos de frecuencia disponibles (la disponibilidad depende del país). Puede que los números de programa asignados automáticamente no correspondan a los números de programa reales o deseados. Sin embargo, puede ordenar los números de forma manual y borrar los canales que no desee ver.

1. Pulse el botón **MENU** para ver el menú.
Pulse los botones **▲** o **▼** para seleccionar “Canal” y, a continuación, pulse el botón **ENTER**.
2. Pulse el botón **ENTER** para seleccionar “País”.
3. Seleccione el país pulsando los botones **▲** o **▼**.
Pulse el botón **ENTER** para confirmar la elección.
 Aunque en este menú se cambie la configuración del país, no se cambia la configuración del país del DTV.
4. Pulse los botones **▲** o **▼** para seleccionar “Guardado automático” y, a continuación, pulse el botón **ENTER**.
5. Pulse el botón **ENTER**.
 El televisor comenzará a memorizar todos los canales disponibles.
 Pulse el botón **ENTER** en cualquier momento si desea interrumpir el proceso de memorización y volver al menú “Canal”.
6. Una vez memorizados todos los canales disponibles, aparecerá el menú “Ordenar”.



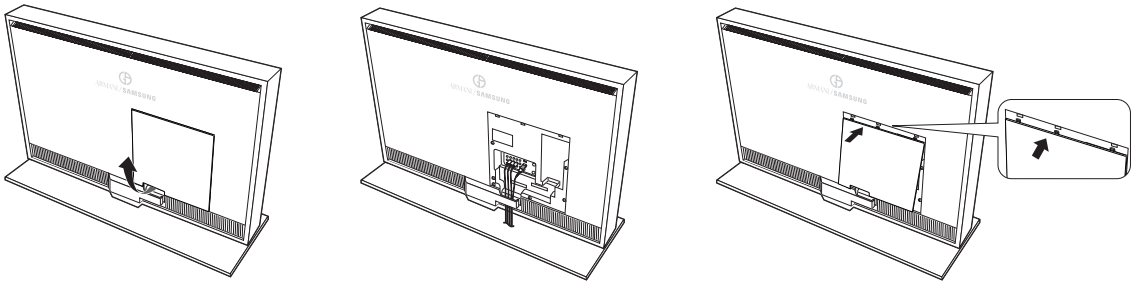
Configuración de la iluminación del logotipo

Puede configurar la iluminación de los logotipos ARMANI y SAMSUNG de la parte inferior del televisor como desee.

- ◆ **Desactivado:** Apaga la iluminación de los logotipos.
- ◆ **Encender uno:** Activa logo Armani en espera y Armani/Samsung viendo la TV.
- ◆ **Encender dos:** Activa logo Armani en modo espera y ambos logos viendo la TV.
- ◆ **Activado:** Enciende la iluminación de los logotipos siempre.



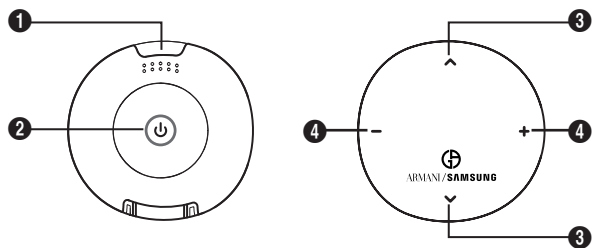
Utilizar a Tapa Traseira



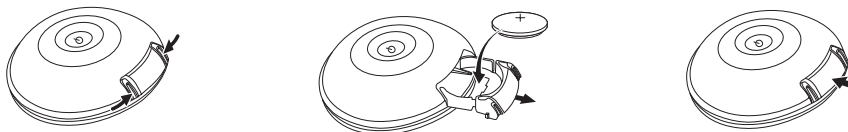
1. Coloque o dedo na parte inferior da Tapa Traseira e puxe-a para a frente, separando-a do televisor.
 2. Ligue e organize os cabos.
 3. Insira a Tapa Traseira, alinhando as ranhuras da parte superior com o televisor.
 4. Empurre a parte inferior da Tapa Traseira contra o televisor para fechar.
- Retire o autocolante em vinil de protecção colado ao produto, antes de o utilizar.

Telecomando Mini

- 1 LED de infravermelhos (Díodo emissor de luz)
 Utilize o Telecomando Mini, apontando o LED de infravermelhos (Díodo emissor de luz) na direcção do televisor.
- 2 Botão Espera do televisor
 Este botão só funciona, se carregar durante mais de 1,5 segundos.
- 3 ^ : Canal seguinte
v : Canal anterior
- 4 + : Aumentar volume
- : Diminuir volume



Colocar Pilhas no Telecomando Mini



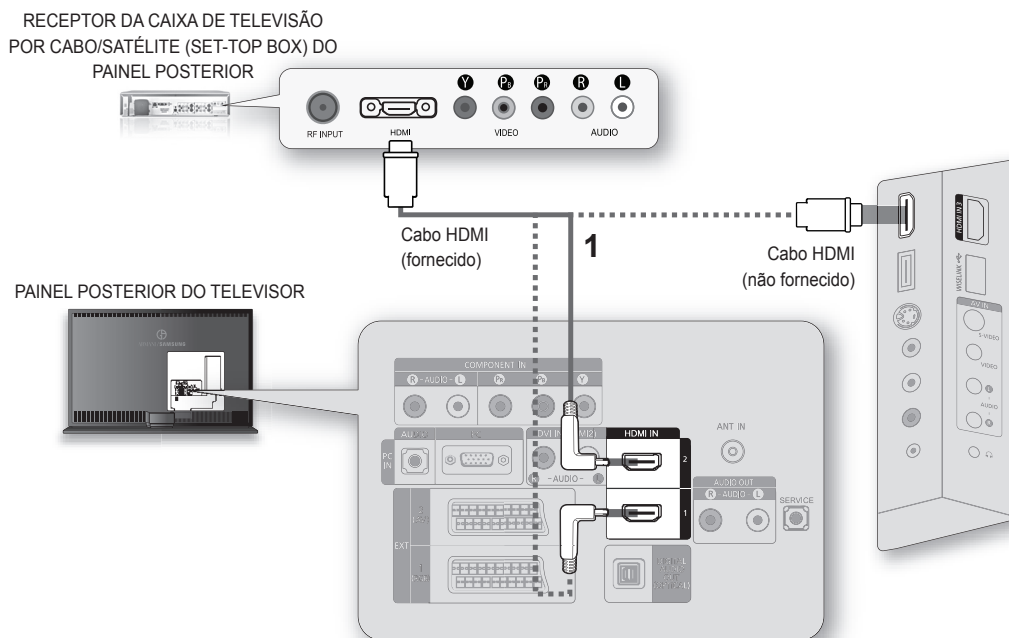
1. Faça pressão simultaneamente nas ranhuras esquerda e direita da tampa do compartimento das pilhas do telecomando.
 A tampa do compartimento das pilhas do telecomando é projectada ligeiramente para fora.
2. Puxe a ranhura da parte inferior da tampa do compartimento das pilhas do telecomando para a frente para retirar a tampa.
3. Insira a pilha de Lítio de 3V (CR2450) correspondente.
4. Insira a tampa do compartimento da pilha.

Ligações

⚠ Atenção

- Quando ligar um dispositivo externo, faça a correspondência de cores entre o terminal e o respectivo cabo.
- A forma e a cor do produto podem variar consoante o modelo.
- Cada receptor da caixa de televisão por cabo/satélite (Set-Top Box) tem uma configuração diferente do painel posterior.
- Sempre que ligar um dispositivo externo ao televisor, verifique se a unidade está desligada.

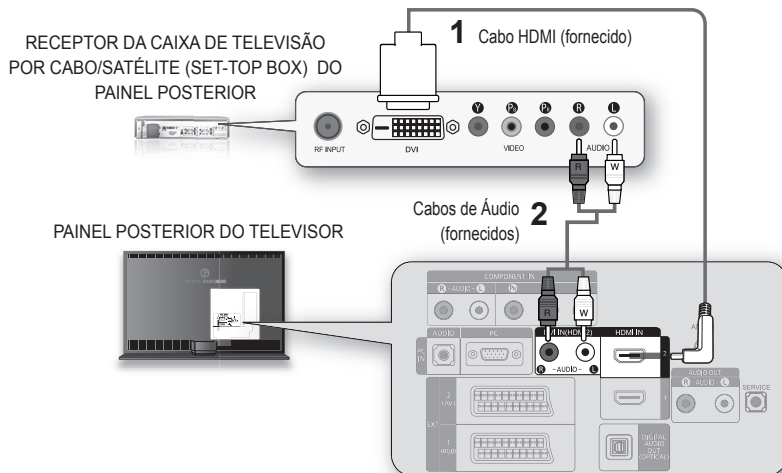
LIGAR UM RECEPTOR DA CAIXA DE TELEVISÃO POR CABO/SATÉLITE (SET-TOP BOX) ATRAVÉS DE HDMI



1. Ligue uma extremidade do cabo HDMI à tomada **HDMI IN (1, 2 ou 3)** do televisor e a outra extremidade do cabo à tomada HDMI do receptor da caixa de televisão por cabo/satélite (Set-Top Box).

- Não é necessária qualquer ligação Áudio adicional para uma ligação HDMI a HDMI.
- A tampa não pode ser utilizada na parte de trás do televisor, a menos que utilize os cabos fornecidos com o televisor. Contudo, uma vez que o cabo para ligar ao painel Lateral não é fornecido com o produto, utilize um cabo genérico disponível para compra.

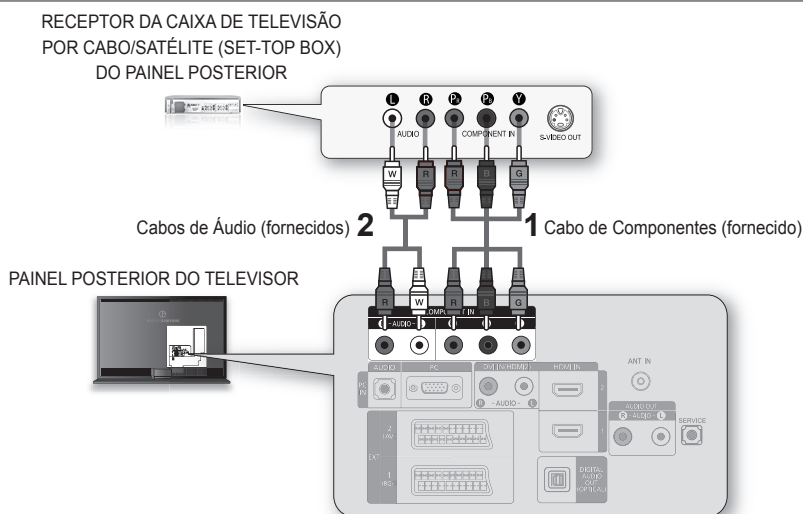
LIGAR UM RECEPTOR DA CAIXA DE TELEVISÃO POR CABO/SATÉLITE (SET-TOP BOX) ATRAVÉS DE DVI



1. Ligue uma extremidade do cabo HDMI à tomada **HDMI IN 2** do televisor e a outra extremidade do cabo à tomada HDMI do receptor da caixa de televisão por cabo/satélite (Set-Top Box).
2. Ligue uma extremidade dos Cabos de Áudio à tomada **DVI IN(HDMI2) [R-AUDIO-L]** do televisor e a outra extremidade dos cabos ao receptor da caixa de televisão por cabo/satélite.

☑ Quando utilizar um cabo de ligação HDMI/DVI, deve utilizar a tomada **HDMI IN2**.

LIGAR UM RECEPTOR DA CAIXA DE TELEVISÃO POR CABO/SATÉLITE (SET-TOP BOX) ATRAVÉS DE CABOS DE COMPONENTES



1. Ligue uma extremidade do Cabo de Componentes às tomadas **COMPONENT IN [Y, Pb, Pr]** do televisor e a outra extremidade do cabo às tomadas COMPONENT do receptor da caixa de televisão por cabo/satélite (Set-Top Box).
2. Ligue uma extremidade dos Cabos de Áudio às tomadas **COMPONENT IN [R-AUDIO-L]** do televisor e a outra extremidade dos cabos às tomadas AUDIO OUT do receptor da caixa de televisão por cabo/satélite.

Memorizar Canais Automaticamente

Pode procurar os intervalos de frequência disponíveis (a disponibilidade depende do país em que se encontre). Os números de programas atribuídos automaticamente podem não corresponder aos números de programas existentes ou pretendidos. No entanto, pode ordenar os números manualmente e apagar todos os canais que não pretende ver.



1. Carregue no botão **MENU** para ver o menu.
Carregue no botão **▲** ou **▼** para seleccionar “Canal” e depois no botão **ENTER**.
2. Carregue no botão **ENTER** para seleccionar “País”.
3. Selecciono o país apropriado carregando no botão **▲** ou **▼**.
Carregue no botão **ENTER** para confirmar a escolha.
 - ☑ Mesmo que tenha alterado a definição do país neste menu, a definição de país para o DTV não se altera.
4. Carregue no botão **▲** ou **▼** para seleccionar “Memor. auto.” e depois no botão **ENTER**.
5. Carregue no botão **ENTER**.
 - ☑ O televisor começa a memorizar todos os canais disponíveis.
 - ☑ Carregue no botão **ENTER** em qualquer altura, para interromper o processo de memorização e voltar ao menu “Canal”.
6. Depois de todos os canais disponíveis estarem guardados, aparece o menu “Ordenar”.

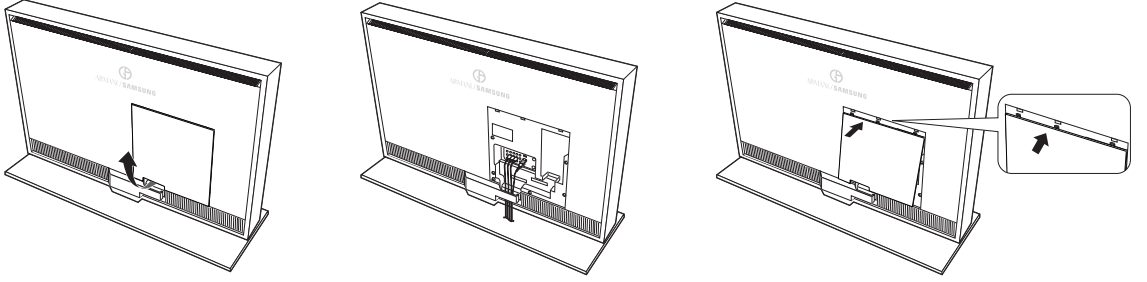
Configurar a Luz do Logótipo

Pode configurar as luzes dos logótipos ARMANI e SAMSUNG na parte inferior do televisor sempre que necessário.

- ◆ **Deslig.:** Desliga as luzes do logótipo.
- ◆ **Um ligado:** Liga o logótipo Armani Symbol em modo de espera e o logótipo Armani/Samsung enquanto vê televisão.
- ◆ **Ambos ligados:** Liga o logótipo Armani Symbol em modo de espera e ambos os logótipos enquanto vê televisão.
- ◆ **Lig.:** Liga sempre as luzes do logótipo.



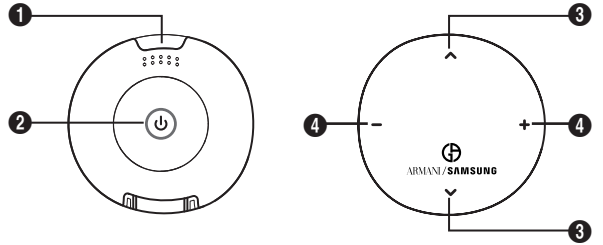
Arka Kapağı kullanma



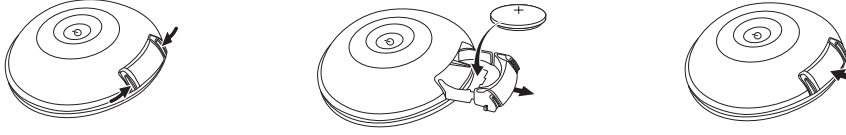
1. Parmağınızı Arka Kapağın altına koyun ve yerinden ayırmak için ileri doğru çekin.
 2. Kabloları bağlayın ve düzenleyin.
 3. TV'nin üzerindeki yuvalarla hizalayarak Arka Kapağı takın.
 4. Arka Kapağın alt kısmını TV'ye doğru iterek kapatın.
- Kullanmadan önce ürüne yapıştırılmış koruyucu vinil yapıştırıcıyı çıkartın.

Mini Uzaktan Kumanda

- 1 Kızıl Ötesi - LED (Işık yayan diyot)
 Mini Uzaktan Kumandayı, Kızıl Ötesi LED'i (Işık yayan diyot) TV'ye doğru döndürerek kullanın.
- 2 Televizyon Beklemede düğmesi
 Bu düğme yalnızca üzerine 1,5 saniyeden fazla basıldığında çalışır.
- 3 ^ : Sonraki kanal
v : Önceki kanal
- 4 + : Ses seviyesini artırma
- : Ses seviyesini azaltma



Mini Uzaktan Kumandaya Pil Takma



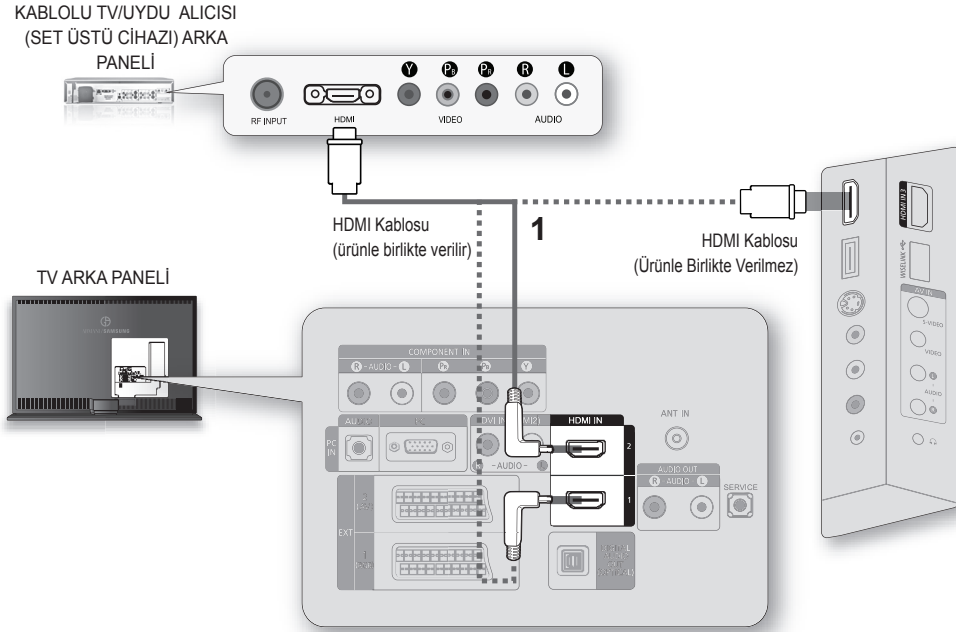
1. Uzaktan kumanda pil bölümü kapağının sol ve sağ yuvalarını aynı anda içeriye doğru bastırın.
☑ Uzaktan kumanda pil bölümü kapağı yavaşça dışarıya gelecektir.
2. Kapağı ayırmak için uzaktan kumandanın pil bölümü kapağının altındaki yuvayı ileriye doğru çekin.
3. Uygun 3V(CR2450) Lityum pil takın.
4. Pil kapağını takın.

Bağlantılar

⚠ Dikkat

- Harici bir cihaza bağlarken, bağlantı terminalinin rengiyle kabloyu uyumlu hale getirin.
- Ürünün rengi ve şekli, modele bağlı olarak farklılık gösterebilir.
- Her bir Kablolulu TV/Uydu alıcısının (Set Üstü Cihazı) farklı bir arka panel yapılandırması vardır.
- TV'nize harici bir cihaz bağladığınızda, birimdeki gücün kapatıldığından emin olun.

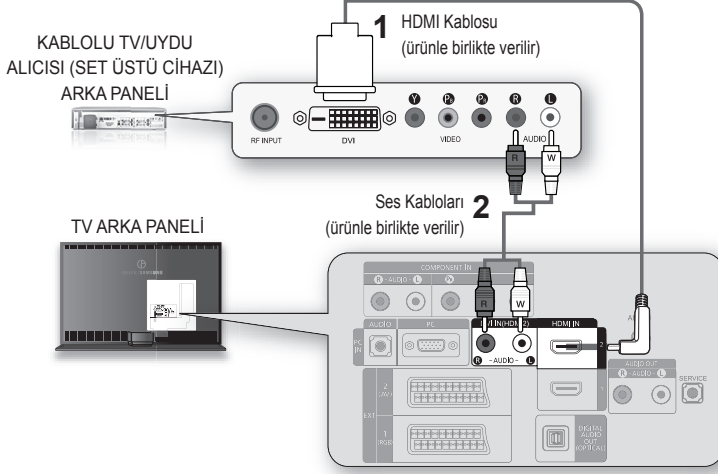
KABLOLU TV/UYDU ALICISINI (SET ÜSTÜ CİHAZI) HDMI YOLUYLA BAĞLAMA



1. TV üzerindeki **HDMI IN (1, 2 veya 3)** jakı ile Kablolulu TV/Uydu alıcısını (Set Üstü Cihazı) bir HDMI Kablosu kullanarak bağlayın.

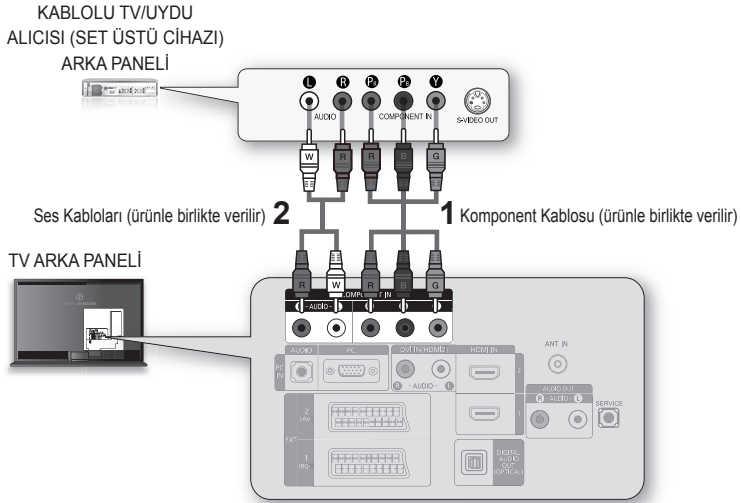
- ☑ HDMI - HDMI bağlantıları için ek Ses bağlantısı gerekmez.
- ☑ TV ile birlikte verilen kabloları kullanmadığınız sürece TV'nin arkasındaki kapağı kullanamazsınız. Ancak, Yan panele bağlanacak kablo ürünle birlikte verilmediğinden, genel bir kablo kullanarak Yan paneli bağlayın.

KABLOLU TV/UYDU ALICISINI (SET ÜSTÜ CİHAZI) DVI YOLUYLA BAĞLAMA



1. TV üzerindeki **HDMI IN 2** jaki ile Kablolü TV/Uydu alıcısı üzerindeki HDMI jakını bir HDMI Kablosu kullanarak bağlayın.
 2. TV üzerindeki **DVI IN(HDMI2) [R-AUDIO-L]** jaki ile Kablolü TV/Uydu alıcısını Ses Kabloları kullanarak bağlayın.
- HDMI/DVI kablo bağlantısı kullanırken, **HDMI IN2** jakını kullanmalısınız.

KABLOLU TV/UYDU ALICISINI (SET ÜSTÜ CİHAZI) KOMPONENT KABLoları YOLUYLA BAĞLAMA



1. TV üzerindeki **COMPONENT IN [Y, Pb, Pr]** jaları ile Kablolü TV/Uydu alıcısı (Set Üstü Cihazı) üzerindeki **KOMPONENT** jaklarını bir Komponent Kablosu kullanarak bağlayın.
2. TV üzerindeki **COMPONENT IN [R-AUDIO-L]** jaları ile Kablolü TV/Uydu alıcısı (Set Üstü Cihazı) üzerindeki **AUDIO OUT** jaklarını Ses Kabloları kullanarak bağlayın.

Kanalların Otomatik Kaydedilmesi

Kullanabileceğiniz frekans aralıklarını tarayabilirsiniz (ve bu değerler yaşadığınız ülkeye göre farklılık gösterebilir). Otomatik olarak yerleştirilen program numaraları, gerçek ya da istenen program numaraları olmayabilir. Ancak kanal sıra numaralarını kendiniz değiştirebilir ve izlemek istemediğiniz kanalları silebilirsiniz.

1. Menüü görüntülemek için **MENU** düğmesine basın.
“Kanal” seçeneğini belirlemek için ▲ veya ▼ düğmesine ve ardından **ENTER** düğmesine basın.
2. “Ülke” seçeneğini belirlemek için **ENTER** düğmesine basın.
3. ▲ veya ▼ düğmesine basarak uygun ülkeyi seçin.
Seçiminizi onaylamak için **ENTER** düğmesine basın.
 Bu menüdeki ülke ayarını değiştirseniz bile, DTV'nin ülke ayarı değişmez.
4. “Otomatik kayıt” seçeneğini belirlemek için ▲ veya ▼ düğmesine ve ardından **ENTER** düğmesine basın.
5. **ENTER** düğmesine basın.
 TV, bulunabilen tüm kanalları kaydetmeye başlayacaktır.
 Kayda alma sürecini kesmek ve “Kanal” menüsüne dönmek için istediğiniz zaman **ENTER** düğmesine basın.
6. Bulunabilen tüm kanallar hafızaya alındıktan sonra, “Sınıflama” menüsü görünür.



Logo Aydınlatmasını Ayarlama

TV'nin altındaki ARMANI ve SAMSUNG logo ışıklarını istediğiniz gibi yapılandırabilirsiniz.

- ◆ **Kapalı:** Logo ışıklarını kapatır.
- ◆ **Biri Açık:** Bekleme modunda Armani Sembolü logosunu; TV çalışırken Armani/Samsung logosunu açar.
- ◆ **İkisi de Açık:** Bekleme modunda Armani Sembolü logosunu; TV çalışırken her iki logoyu da açar.
- ◆ **Açık:** Logo ışıklarını her zaman açık tutar.

